

Demographiebericht

Ein Baustein des Wegweisers Kommune

wegweiser-kommune.de



Birkenwerder

Demographiebericht

Daten - Prognosen

Birkenwerder (im Landkreis Oberhavel)

Inhaltsübersicht

1. Nutzungshinweise	3
2. Indikatoren Demographischer Wandel 2012	4
3. Indikatoren Bevölkerungsprognose bis 2030	6

1. Nutzungshinweise

Die Bertelsmann Stiftung stellt auf Basis des Internetportals "Wegweiser Kommune" diesen "Demographiebericht: Daten - Prognosen" als Datei zur Verfügung. Den Zweck und die Anwendung dieses Berichts wollen wir Ihnen kurz vorstellen. Ausführlichere Informationen zu den Inhalten in diesem Demographiebericht, Erläuterungen zu den Indikatoren, Handlungsempfehlungen und gute Praxisbeispiele finden sie unter www.wegweiserkommune.de.

Demographiebericht

Ziel des Demographieberichtes ist, für das Thema Demographischer Wandel zu sensibilisieren, auf eine erhöhte Transparenz über die Entwicklungen und Auswirkungen auf kommunaler Ebene hinzuwirken und Anstoß zu konkretem Handeln zu geben.

Der Bericht reflektiert die bisherige Entwicklung und schaut in die Zukunft. Dazu wurden statistische Daten ausgewertet, um den derzeitigen Entwicklungsstand abzubilden. Darüber hinaus wurde die Bevölkerungsentwicklung mit ihren Einflussfaktoren in die Zukunft projiziert, um die wahrscheinlichen Veränderungen in der Bevölkerungszahl und der Altersstruktur darzustellen.

Nutzungsbedingungen

Die Inhalte des Wegweisers werden unentgeltlich von der Bertelsmann Stiftung zur Verfügung gestellt. Eine Verwendung von Inhalten, auch in Teilen, für wirtschaftliche Zwecke ist ausdrücklich ausgeschlossen. Eine sonstige Verwendung unter Hinweis auf die Bertelsmann Stiftung wird begrüßt.

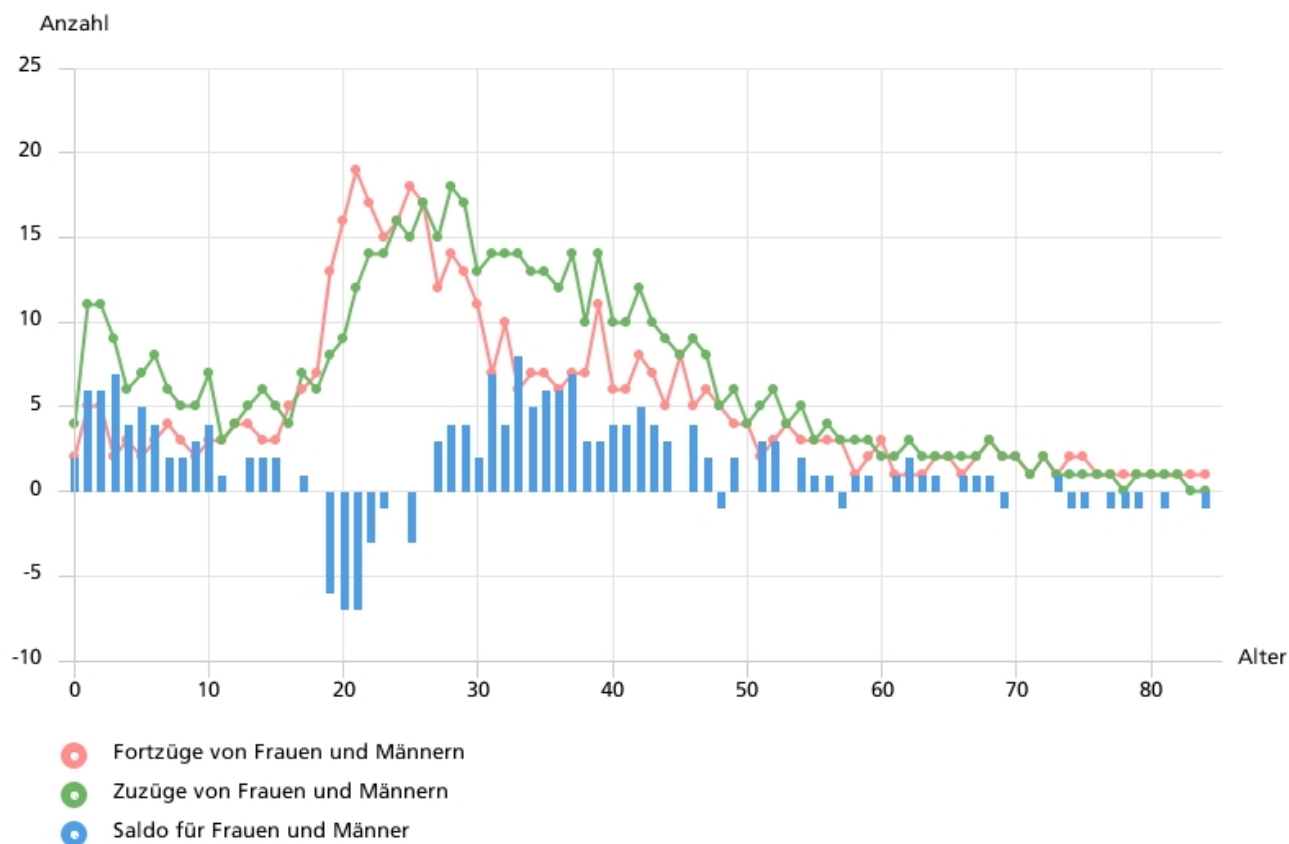
2. Indikatoren Demographischer Wandel 2012

Indikatoren	Birkenwerder	Oberhavel	Brandenburg
Bevölkerungsentwicklung vergangene 7 Jahre (%)	9,6	2,1	-2,7
Bevölkerungsentwicklung 2009 bis 2030 (%)	18,6	5,4	-5,8
Fertilitätsindex (%)	7,6	4,6	3,6
Ausländeranteil (%)	1,7	2,1	2,9
Familienwanderung (Pers. je 1.000 Ew.)	22,1	13,0	6,7
Bildungswanderung (Pers. je 1.000 Ew.)	-19,4	-10,7	-20,2
Wanderung zu Beginn der 2. Lebenshälfte (Pers. je 1.000 Ew.)	18,2	9,2	4,1
Alterswanderung (Pers. je 1.000 Ew.)	2,0	10,8	4,8
Durchschnittsalter (Jahre)	44,2	45,4	46,4
Medianalter (Jahre)	46,3	47,6	48,6
Jugendquotient (unter 20-Jährige je 100 Pers. der AG 20-64)	33,6	27,1	24,5
Altenquotient (ab 65-Jährige je 100 Pers. der AG 20-64)	35,6	34,2	36,2
Anteil unter 18-Jährige (%)	18,4	15,5	14,1
Anteil 65- bis 79-Jährige (%)	17,4	16,5	17,2
Anteil ab 80-Jährige (%)	3,7	4,7	5,3

k.A. = keine Angabe bei fehlender Verfügbarkeit, unzureichender Vergleichbarkeit wegen Gebietsstandsänderungen oder Einwohnerzahl unter 5.000.

Quelle: Statistische Ämter der Länder, ZEFIR, eigene Berechnungen, Deenst GmbH, ies

Wanderungsprofil 2005 - 2009 Frauen und Männer



Quelle: Statistische Ämter der Länder, Deenst GmbH, ies, eigene Berechnungen

3. Indikatoren Bevölkerungsprognose bis 2030

3.1. Indikatoren Einflussfaktoren auf Bevölkerungsentwicklung 2030

Indikatoren	Birkenwerder	Oberhavel	Brandenburg
Total Fertility Rate (TFR) (Geburten je 13-49-j. Frau)	1,59	1,40	1,34
General Fertility Rate (GFR) (Geburten je 1.000 Frauen der AG 13-49)	34,74	33,76	33,32
Elterngeneration der 23-36-Jährigen (%)	10,7	11,4	11,7
Zuzüge (Pers. je 1.000 Ew.)	57,5	34,8	24,6
Fortzüge (Pers. je 1.000 Ew.)	54,1	27,0	19,9
Natürlicher Saldo aus Geburten- und Sterbefällen (Pers. je 1.000 Ew.)	-3,3	-8,7	-9,4
Wanderungssaldo aus Zu- und Fortzügen (Pers. je 1.000 Ew.)	3,3	7,8	4,7

k.A. = keine Angabe bei fehlender Verfügbarkeit, unzureichender Vergleichbarkeit wegen Gebietsstandsänderungen oder Einwohnerzahl unter 5.000.

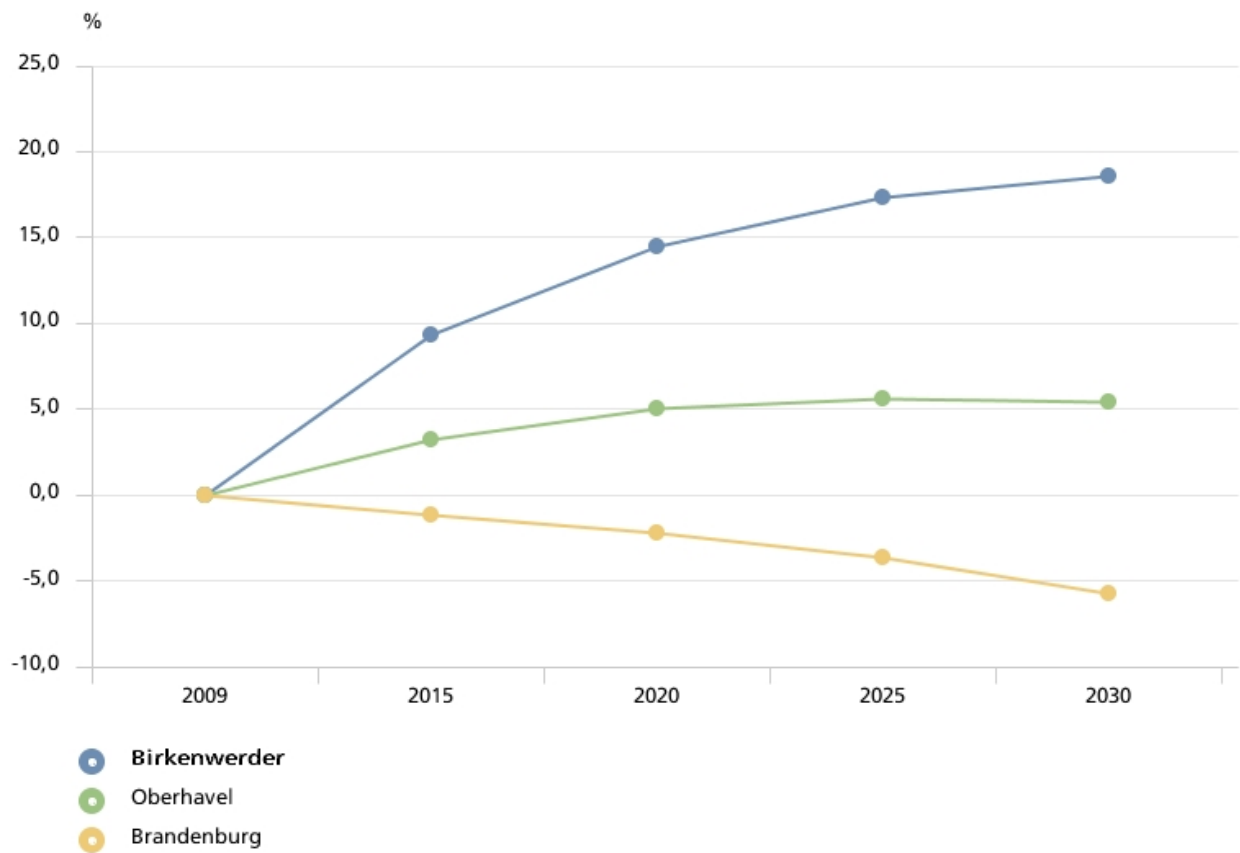
Quelle: Statistische Ämter der Länder, ies, Deenst GmbH, eigene Berechnungen

Einen Blick in die Zukunft gewährt die kleinräumige Bevölkerungsvorausberechnung. Für Birkenwerder werden damit Entwicklungspfade der Einwohnerzahl und deren Altersstruktur aufgezeigt. Die Vorausberechnung beruht auf Annahmen über mögliche Entwicklungsfaktoren und projiziert die Veränderungen bis ins Jahr 2030.

Was bedeutet Projektion, welche Aussagekraft hat sie?

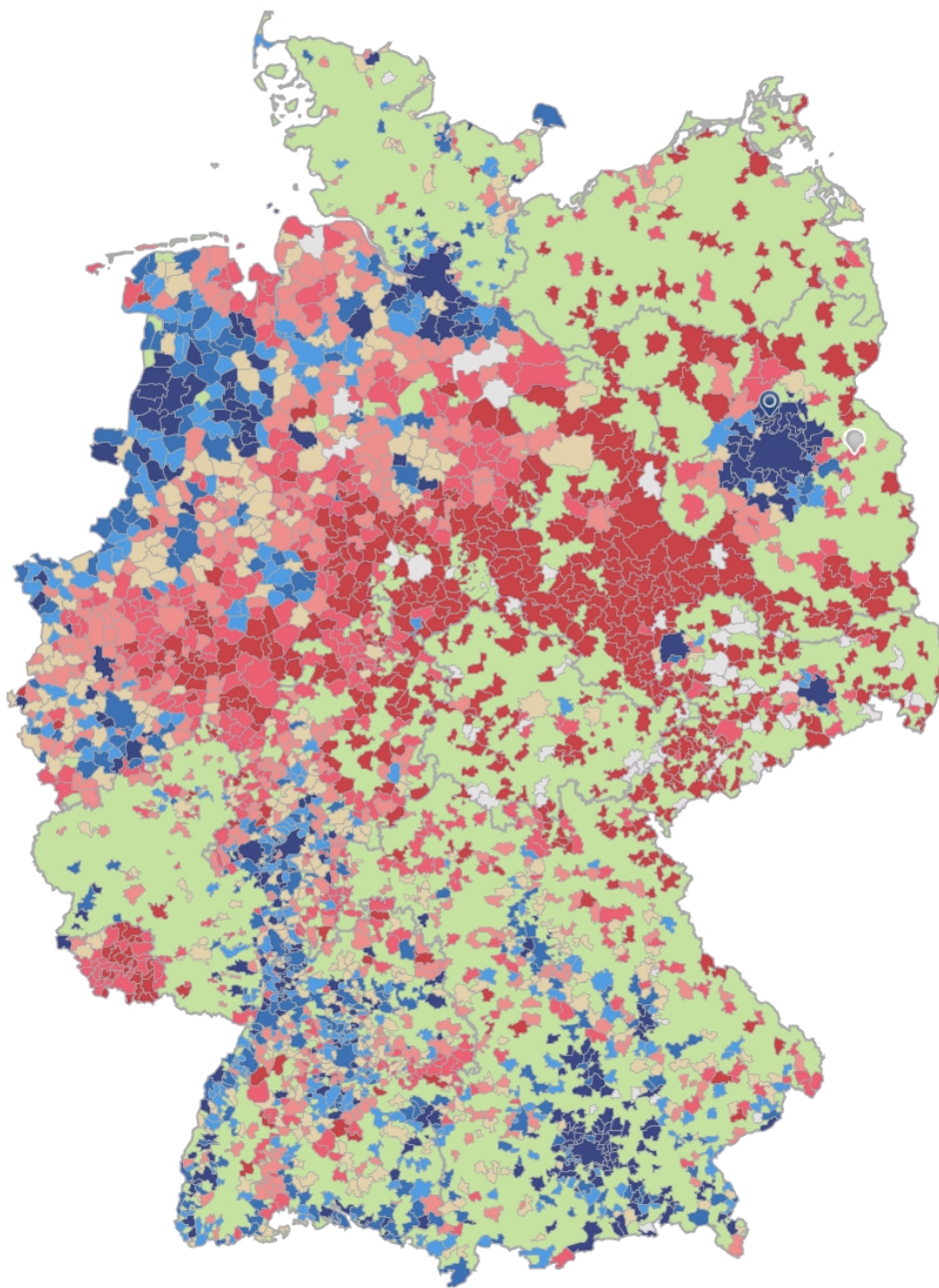
Durch Prognosetechniken, wie der Projektion der Bevölkerungsentwicklung, werden Problemlösungsprozesse vereinfacht, indem Annahmen getroffen werden, nach denen der gegenwärtige Stand in die Zukunft projiziert wird. Projektionen zeichnen mögliche Zukünfte.

Bevölkerungsentwicklung 2009 bis 2030 (%)



Quelle: Statistische Ämter der Länder, ies, Deenst GmbH, eigene Berechnungen

Bevölkerungsentwicklung 2009 bis 2030 (%) - Verteilung



Auswahljahr: 2030

- kleiner -13
- 13 bis unter -8
- 8 bis unter -5
- 5 bis unter -2
- 2 bis unter 1
- 1 bis unter 4
- größer gleich 4
- keine Angabe

Auswahlkommune

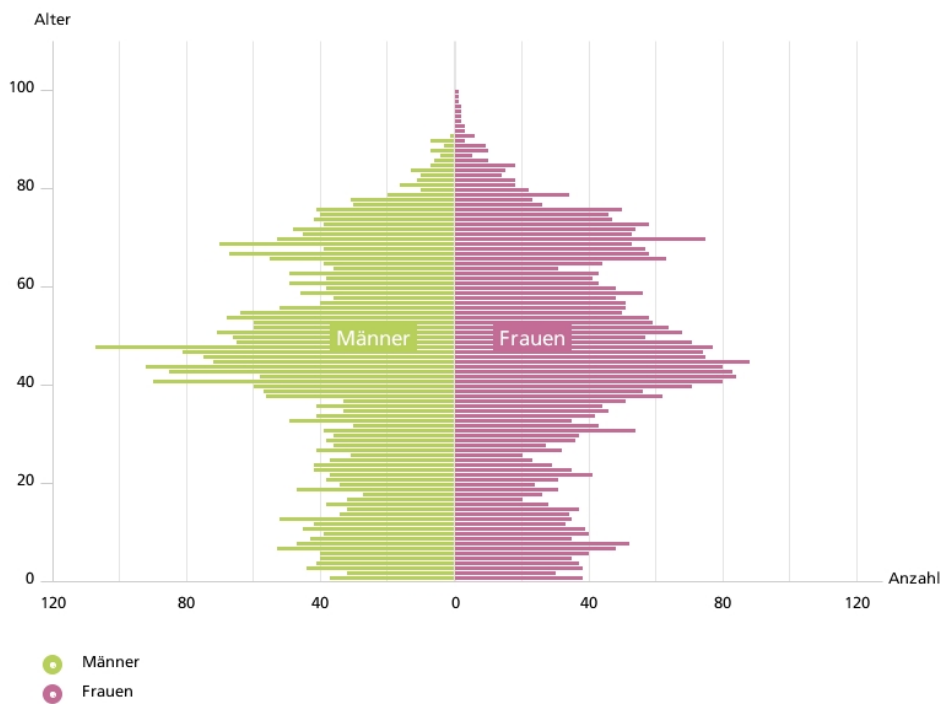
Birkenwerder

Vergleichsoptionen

Brandenburg

Quelle: Statistische Ämter der Länder, ies, Deenst GmbH, eigene Berechnungen

Bevölkerungspyramide 2009



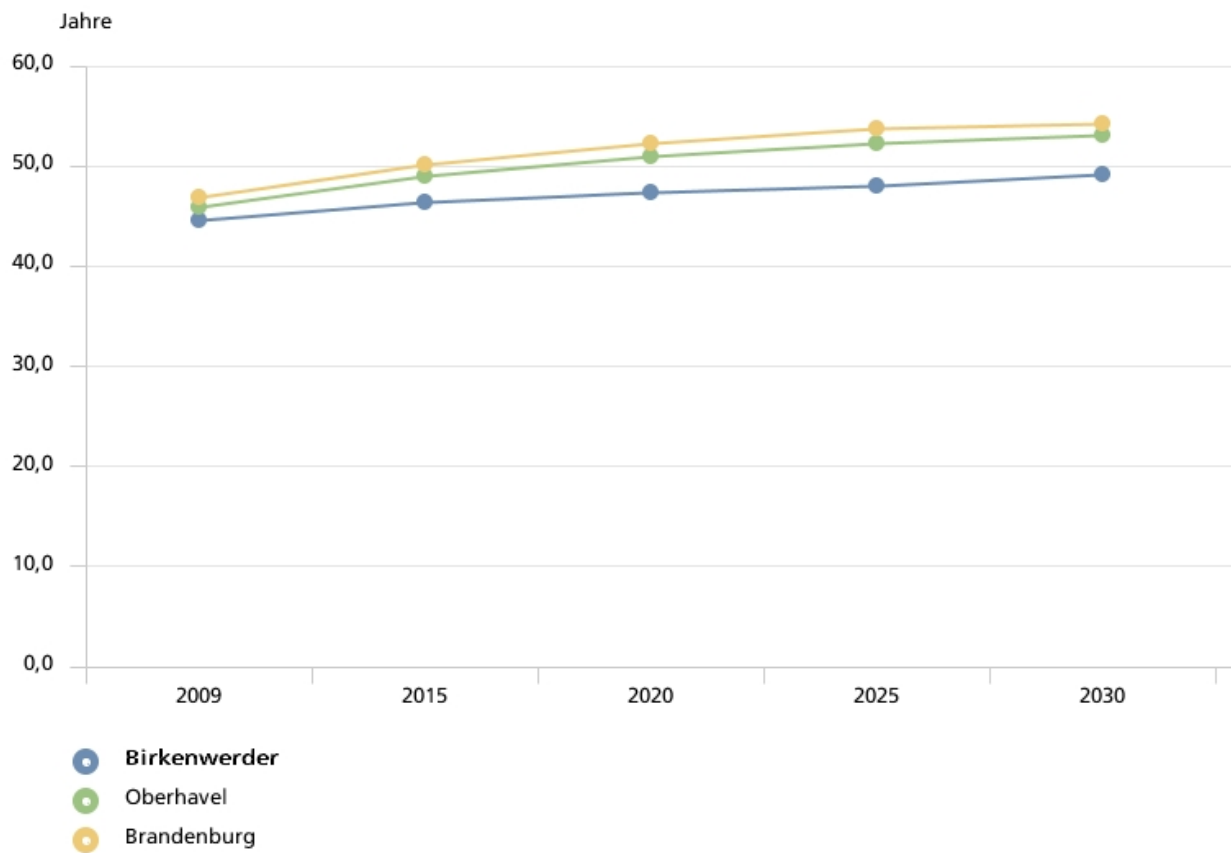
Quelle: Statistische Ämter der Länder, Deenst GmbH, ies, eigene Berechnungen

Bevölkerungspyramide 2030



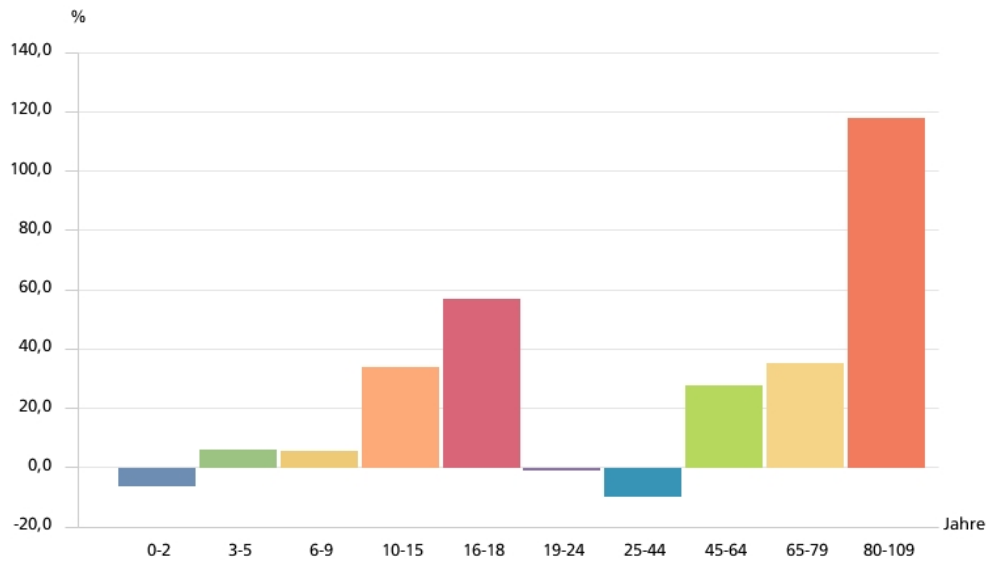
Quelle: Statistische Ämter der Länder, Deenst GmbH, ies, eigene Berechnungen

Medianalter 2009 bis 2030



Quelle: Statistische Ämter der Länder, ies, Deenst GmbH, eigene Berechnungen

Änderung der Altersstruktur von 2009 auf 2030 (%)



Quelle: Statistische Ämter der Länder, Deenst GmbH, ies, eigene Berechnungen